

NUMERO 5

El Riego

Regar bien: Lo más simple
es lo más importante - 2

Cuando hay que regar - 8

Jornada puertas abiertas- 8

Riego automático - 9

Hidrobonsai - 11

**IV Congreso Internacional
MISTRAL BONSAI - 12**

Nuestra librería - 13

Regar bien: Lo más simple es lo más importante



El Sr. Shimizu riega normalmente con una manguera, pero revisa frecuentemente el estado de drenaje de cada árbol regándolo poco a poco con una regadera de cobre. La calidad del agua de su casa es excelente y, evidentemente, no lleva nada de cal



Trasplanta sus árboles cada dos o tres años, así la tierra siempre drena con facilidad. Riega despacio, dejando que la tierra se empape de agua



Al regar, remoja bien todos los rincones de la maceta



Antes de que llegue a regar el último rincón, el agua empieza a salir con facilidad por los agujeros de drenaje

1a Parte:

en casa de SHIMIZU, Akira

Para cultivar bien, es imprescindible que el drenaje de las macetas se mantenga en buen estado.

Así puede regar con frecuencia y el abono orgánico trabaja mejor.

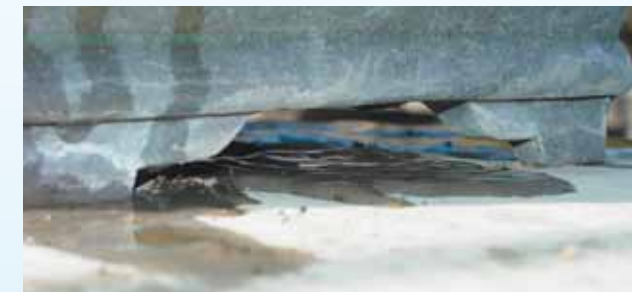
Las raíces se mantienen siempre bien aireadas en un sustrato ligero y pueden desarrollarse con facilidad.

Cuando la tierra empieza a ser demasiado pastosa, las raíces empiezan a ahogarse y el rendimiento de los árboles empieza a decaer, lo que no puede permitirse, para obtener trabajos de la máxima calidad.

Cultiva sus árboles en Akadama sola, sin mezcla alguna.



5 segundos después de empezar a regar



10 segundos después

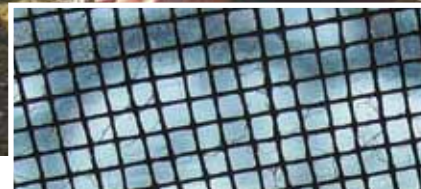


15 segundos después



En pocos segundos, el agua fluye por los agujeros del fondo de la maceta

El Sr. Shimizu Akira regando los árboles en su invernadero.
El Sr. Shimizu resguarda los árboles de hoja caduca durante el invierno, ya que considera que aunque pueden resistir perfectamente el frío, no ganan nada con hacerlo



El plástico del invernadero lleva soldada una ligera malla, que evita que la temperatura suba demasiado y los árboles empiecen a brotar antes de tiempo

Cómo riegan y cultivan los profesionales

Esta serie está dedicada a revisar el cultivo de los profesionales.

Vamos a entrar hasta los últimos rincones de las casas de tres de los mejores profesionales japoneses: Shimizu Akira, Iijima Haruto y Murata Isamu. De ellos aprenderemos cómo riegan y cultivan.

El nivel alcanzado por sus árboles es la perfecta demostración de su dominio de las técnicas de cultivo.

Aprendamos de las cosas más simples, que a menudo son realmente las más difíciles.

El Sr. Shimizu Akira es un especialista en bonsái de hoja caduca.

Sus árboles están considerados de los mejores de Japón; en su casa podemos admirar una impresionante colección de granados, Acer palmatum y buergerianum, Styrax, etc.

La mayor parte de los árboles han sido cultivados siempre en maceta, durante casi 35 años. El objetivo era formar bonsái del máximo nivel posible y, a juzgar por la calidad de los nebari, por la delicadeza de la ramificación, por el porte de los árboles, podemos decir que lo ha conseguido plenamente.

Numerosos premios avalan la trayectoria de este profesional. Sin embargo, en el fondo, las técnicas que utiliza son muy simples: cultivar bien y trabajar pacientemente. Su trabajo no tiene otro secreto.

El Sr. Shimizu nos insiste: "Si yo he podido hacerlo, cualquiera puede".

Seguramente tiene razón, pero nos quedamos admirados de la belleza de su trabajo.

El Sr. Shimizu vive en Kumagaya, el clima de su región es frío en invierno y caluroso en verano.

La época de lluvias coincide con el final de la primavera, pero el invierno es muy seco y frío, por lo que debe regar sus árboles más a menudo de lo que podríamos imaginar.

La primera cosa que nos sorprende es ver sus estanterías vacías: en invierno protege los árboles en un invernadero sin calefacción, o en un precioso pabellón.

"Mis árboles pueden resistir perfectamente el frío del invierno, pero no ganan nada con hacerlo"



Un granado: la calidad de su ramificación sólo puede obtenerse con un cultivo perfecto.



La rosa de su regadera tiene unos agujeros muy finos, que hacen que el agua salga con suavidad.



Debido al frío, las conducciones de agua están aisladas de las heladas.



Aunque la manguera es de un material resistente al frío, la vacía cada vez después de regar



La tierra en la que cultiva se compone exclusivamente de Akadama.



Para que la tierra drene perfectamente, la tamiza con cuidado antes de plantar, así elimina el polvo que hace que la tierra se degrade mucho más rápidamente



La Akadama que usa es de la calidad más dura. Es la misma que encontramos en los comercios de Europa

Abona preferentemente en otoño, pero también después de la brotación en primavera.

Debido al clima frío de su región, el abono de otoño se mantiene en el suelo, descomponiéndose muy lentamente durante el invierno, por lo que en primavera, cuando los árboles empiezan a brotar, pueden hacerlo con fuerza.

Usa siempre abono orgánico, nos enseña la marca que usa y nos explica que es de gran calidad.



El abono es una parte esencial del cultivo. Abona siempre con abono orgánico. Su riqueza: N-5, P-5, K-2

Los árboles de hoja caduca llenan pronto las macetas de raíces, por lo que deben trasplantarse cada dos o tres años.

Así, aunque use sólo Akadama, la tierra no tiene tiempo de descomponerse.

Para cultivar otras especies como las coníferas, que renuevan las raíces, se deben trasplantar con mucha menos frecuencia usando una mezcla con gravilla.

Los granulos de Akadama se descomponen sólo cuando están húmedos, por lo que al mezclarlos con una gravilla, que retiene menos agua, se secan antes y drenan bien durante muchos más años.

Le comentamos al Sr. Shimizu que los aficionados europeos se quejan a menudo de que la Akadama se descompone muy rápidamente; nos pregunta si es de buena calidad.

Al indicarle que es exactamente la misma que él usa, se sorprende y nos dice que forzosamente esto tiene que ser debido a que el riego es demasiado frecuente.

Nos insiste en que es muy importante dejar que la tierra se seque bien, antes de volver a regar.

Pero esto sólo se aprende con la experiencia, nos asegura. Los árboles mismos y el tiempo son los que nos enseñan a regar.

Nadie más puede hacerlo.

SUBSCRÍBASE A

BONSÁI
P A S I Ó N

2a Parte: en casa del Sr. IJIMA, Haruto



El Sr. Iijima regando un membrillero de su jardín.
Podemos ver por el color del césped que el clima de su región es muy frío



Podemos ver cómo las raíces salen casi de la maceta.
Este árbol va a trasplantarse en la próxima primavera

El Sr. Iijima vive también en Kumagaya, cerca del Sr. Shimizu. Pero su casa se encuentra situada en un lugar más elevado, menos resguardado del viento frío del norte, muy frecuente en su región. Nos indica que, posiblemente, lo que nos va a decir sea distinto de lo que sale siempre en las revistas, pero que es el resultado de su experiencia. Trabaja en una producción de bonsái en el campo, que empezó su padre hace más de treinta años. Seguiremos su trabajo en un próximo artículo, pero ahora queremos que nos explique cómo cultiva. Su mujer y su hija colaboran activamente en el cultivo de los bonsái.



Cuando riega lo hace abundantemente y, además, nos indica que el agua de su casa es de excelente calidad. "Seguramente va a extrañarles que les diga que en invierno riego más que en verano, pero ésta es la realidad. Deben Udes. considerar que en Japón el invierno es mucho más seco que el verano por lo que, a pesar del frío, la tierra se seca antes de lo que podemos imaginar" "Naturalmente, en su país, si el verano es seco, Udes. han de regar de un modo distinto. Lo importante es que rieguen sólo cuando los árboles necesitan realmente agua y eso lo aprenderán con el tiempo. Para cultivar bien, es importante regar lo más ajustadamente posible a las necesidades de cada árbol". "No se fíen de los libros y rieguen según les pidan sus árboles"



A pesar de que vemos que la maceta está llena de raíces, nos sorprende cómo la tierra drena con facilidad. El Sr. Iijima nos explica que esto es debido a que riega sólo cuando los árboles lo necesitan, por lo que la tierra se sigue manteniendo en buen estado.



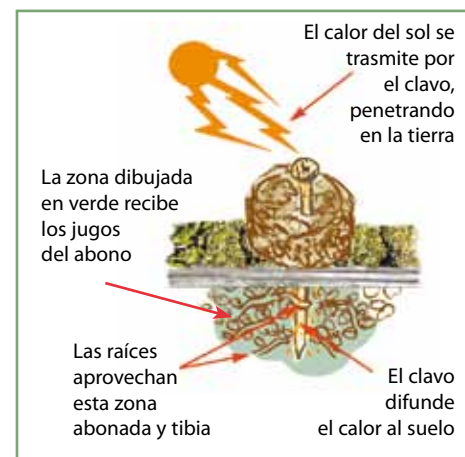
Aunque riegue frecuentemente con la manguera, las regaderas de bonsái son imprescindibles para poder analizar el estado de la tierra de cada maceta. De vez en cuando, es importante regar con regadera, ya que podemos controlar mejor el caudal de agua y darnos cuenta del estado exacto del drenaje de la maceta.



El Sr. Iijima nos enseña un torno muy práctico y económico que usa para trabajar en el taller. "¿Quizás a los comerciantes no les va a gustar que Udes. enseñen esto?" "Pero de verdad que es muy práctico para trabajar"



Encontramos un pino con el abono clavado de un modo sorprendente en la tierra:
"Como ya les he dicho antes, en invierno suelo regar bastante, por tanto aunque haga frío puedo aprovechar para regar. Estos clavos que ven sirven para tres cosas: dan un poco de hierro a la tierra, se calientan con el sol, y transmiten el calor a la tierra, lo que aumenta la eficacia del abono y evitan que el viento se lleve el abono" "¿No han pensado nunca en hacerlo? Si lo prueban, les aseguro que va bien"
"Yo abono casi exclusivamente en Septiembre, con gran cantidad de bolas, así controlo mejor el crecimiento de los brotes en primavera"



Una buena manera de saber si hemos de regar es mirar el color de la tierra de la maceta. "Cuando ya parece seca, dejaremos que se seque aún un poquito más"



La misma maceta después de regar. Podemos ver como el color ha cambiado rápidamente. "Si aún vemos alguna parte seca es que no hemos regado bien"



Vemos que las bolas de abono están clavadas en la maceta. Vemos también que abona los pinos con bastante más cantidad de abono de lo normal



Entramos en el mundo especial de Kiukaen, en Omiya. A pesar de que el jardín se ha visto reducido recientemente, por la especulación inmobiliaria, los árboles conservan la misma fuerza o incluso mayor. El Sr. Murata nos dice que ahora, como el jardín es más pequeño, tiene más tiempo para trabajar los árboles.

A nuestro comentario de "no hay mal que por bien no venga", nos responde: "No, es peor, pues pienso que ahora los trabajo demasiado. Si siguiera así los árboles perderían su libertad, pero ya he decidido tener muchos más."



Le hemos pedido al Sr. Murata que nos explique cómo riega, y un poco sorprendido, nos dice: "Regar es fácil, no hay nada que enseñar, sólo hay que dar agua cuando los árboles lo piden". "¿Dónde está el problema?"



La instalación está también aislada contra las heladas



Los agujeros de la lanza de riego son también muy finos. El Sr. Murata riega con manguera y también con regadera



El Sr. Murata nos pide que expliquemos a los aficionados que la egadera debe cogerse con suavidad



La mano derecha levanta el peso y la izquierda dirige el chorro con ligereza



"Si cogemos mal la regadera, ¿cómo podremos pensar sólo en los árboles?"



"Esta mano es la que conduce suavemente el riego, como si dibujara trazos con un pincel de agua en el aire"



"Cómo más alta tenga la regadera, más presión tendrá el agua"



"Debemos olvidarnos de la regadera mientras regamos"



"Después de regar, sacaremos el resto de agua que queda en la regadera, para eliminar las motas que podrían atascar los finos agujeros"



Un grillo de hierro se encarama a un cesto de mimbre. Esta escena nos resulta tremendamente familiar

Después de ver regar al Sr. Murata, uno se pregunta de nuevo si sabe regar. Regar en Kiukaen se convierte en un arte. Ya casi no podemos hablar de técnicas. La pregunta surge sola: ¿qué estoy haciendo con mis árboles?. De todos modos, el Sr. Kawabe nos explica gentilmente que el secreto de la ramificación tan fina de estos árboles se halla en la manera de regar. "Murata riega sólo cuando los árboles le dicen que ya no pueden más". Controlando el riego y el abonado, consigue controlar el desarrollo. De todos modos, no es siempre el mismo Murata el que riega los árboles. Muchas veces, cuando está ocupado envolviendo algún paquete para enviar, o los días de fiesta, es la Sra. Murata quien se encarga de regar. Ella no riega del mismo modo que él y, generosa, les da un poco más de agua a los árboles.

Quizás es esta combinación única de severidad y dulzura el verdadero secreto del riego de Kiukaen". Contemplando la belleza de estos árboles tan viejos, una sensación de estar en un mundo especial nos sobrecoge. Quizás hay bonsái mucho más impresionantes que los de Kiukaen, pero ninguno nos ha llegado a hacer sentir esta profunda impresión. En ningún jardín hemos sentido, como aquí, esta impresión de perdersnos en los paisajes que crea hasta el más pequeño bonsái o planta. "Este árbol es aún joven", nos dice Murata señalando un pequeño árbol. "Sólo tiene treinta años, cuando tenga ochenta o más empezará su verdadera belleza". Estas palabras impresionan profundamente incluso al Sr. Kawabe que nos acompaña en la visita a este jardín.



Koko-chan picotea en el jardín. "Ahora que se ha vuelto más viejo, ya no va tanto a hacer visitas a los vecinos"



"Los aficionados europeos transplantarán a menudo sus árboles ¿no?"



"Si riegan siempre hacia el centro de la maceta no sacarán la tierra nueva con el agua"



Eso lo sabrán ya, ¿no?"



"Hay que acabar como se empezó, con el mismo movimiento"

¿Cuándo hay que regar?



1. La Akadama está seca, su color es pálido. Está bien tamizada, por lo que no hay polvo que obture los poros. No hay agua suficiente para que las raíces de un árbol puedan vivir. La gran cantidad de poros de esta tierra, que ahora están llenos de aire, permite un gran desarrollo de raíces, en el espacio reducido de una maceta



2. Después de regar con agua y un trazador. El trazador nos permite ver cómo se adhiere el agua a los intersticios de la tierra. Este agua es fácilmente extraíble por las raíces. Pero ahora la cantidad de aire del sustrato ha disminuido, ya que ha sido substituido por el agua, que se adhiere a los gránulos por capilaridad



3. El trazador se ha absorbido sin dejar rastro, al dejar secar la tierra durante unas horas. Sólo los gránulos de Akadama se mantienen húmedos, pero no hay agua intersticial. Las raíces de un árbol se mantendrían también húmedas, como en el suelo natural, pero ya no podrían extraer tanta agua como antes. En cambio estarían muy bien oxigenadas



4. Para acelerar el secado, en el laboratorio, hemos usado un secador de aire caliente. Esto ocasiona un rápido secado, aunque irregular, de la capa superior de Akadama, que empieza a palidecer. Dentro de poco, las raíces tendrían muy poca agua a su disposición y empezarían a secarse, aunque, naturalmente, las del fondo mucho después

(Simulación en laboratorio)

En las primeras partes de este artículo hemos oído repetidas veces que hay que regar sólo cuando los árboles lo necesitan. Pero, ¿a qué se refieren exactamente los autores?

Si observamos las fotos de la izquierda, podremos ver la evolución del agua de riego en el suelo.

En principio el sustrato está seco: es imposible que las raíces de un árbol puedan vivir en él. Los gránulos están duros.

Seguidamente regamos a fondo: Cuando el agua acaba de salir por los agujeros de drenaje, la tierra ha cambiado por completo de color, obscuriéndose profundamente.

Gracias a la acción de un trazador, podemos ver como queda agua adherida entre los intersticios de las partículas del suelo.

Este agua es absorbida por las raíces de los árboles, pero si mantenemos demasiado tiempo el suelo en este estado, regándolo antes de lo necesario, las raíces corren el riesgo de ahogarse. Además, la tierra se degradará con facilidad, ya que los gránulos están ahora reblandecidos por la humedad.

Poco a poco, el exceso de agua va siendo absorbido por la tierra y eliminado por la evaporación.

En este estado las raíces de los árboles se mantienen aún húmedas de un modo parecido a como están en un suelo natural.

Para acelerar el efecto de secado, en el laboratorio, hemos usado un secador de aire caliente, por eso el secado es irregular, en cambio el secado natural sería mucho mas gradual y uniforme, lo que podemos apreciar por el cambio de color.

Si la tierra se seca demasiado, las raíces empezarán a secarse, ya que la humedad del suelo llegará a ser menor que la de las raíces.

En este punto debemos regar ya que, de lo contrario, las raíces finas empezarán a morir y el crecimiento del árbol se detendrá, no reanudándose hasta que el árbol emita nuevas raíces, con la consiguiente pérdida de energía y vigor que esto le ocasionará.



PUERTAS ABIERTAS

Mistral Bonsai*

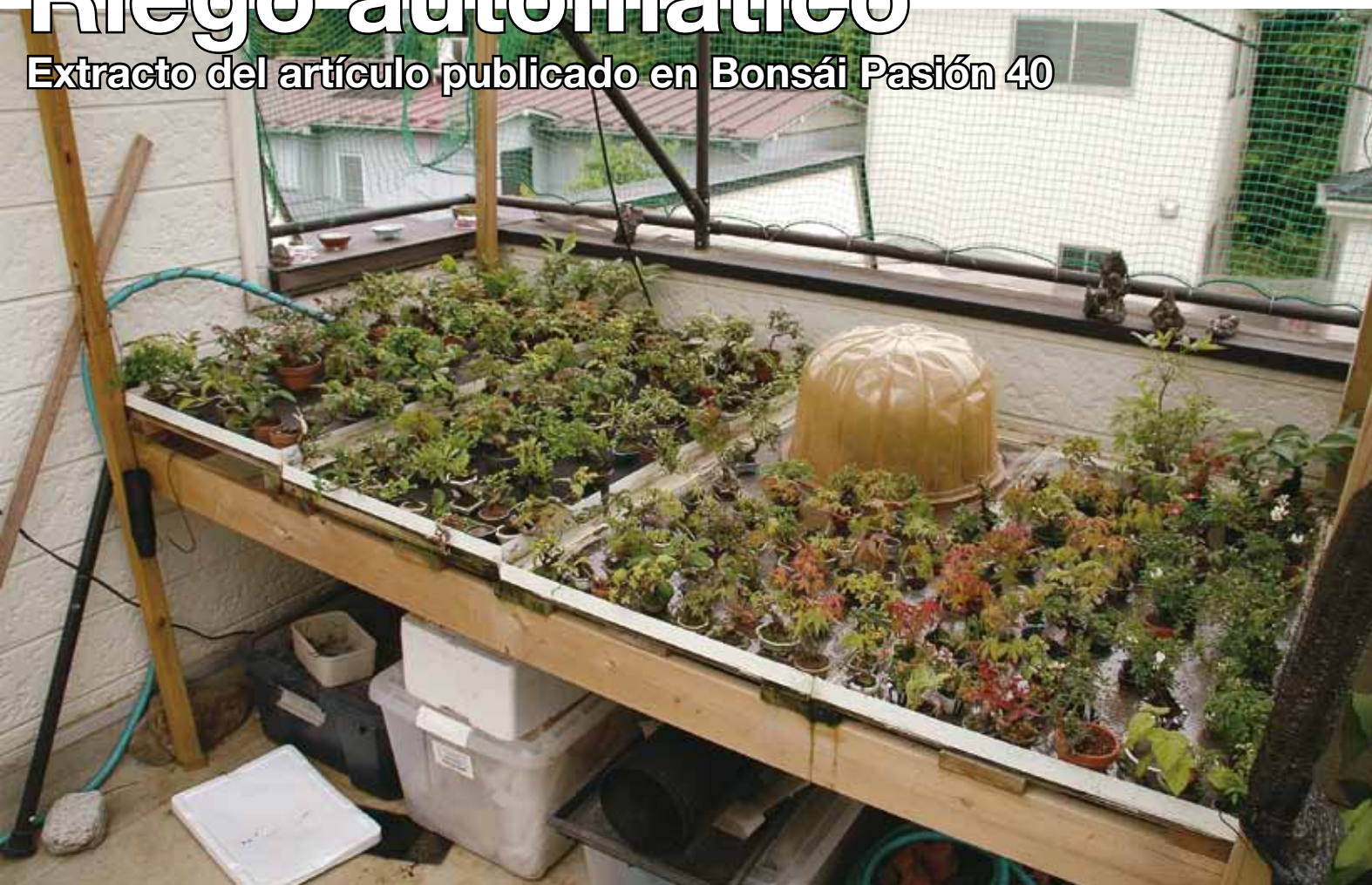
22, 23 y 24 de octubre 2010

www.mistralbonsai.com

Ctra. Nacional 340, km 1093 - Camarles (Tarragona) Tel. 977 471 019

Riego automático

Extracto del artículo publicado en Bonsái Pasión 40



Estantes de mini bonsái con sistema de riego por inundación.
 Los estantes se llenan de agua y las macetas se riegan desde el fondo.
 El conjunto de los estantes está ligeramente inclinado para facilitar la salida del agua de las bandejas, después del riego.
 Los dos estantes de la izquierda miden 90 x 45 cm.
 El estante más grande, en la foto a la derecha, mide 90 x 90 cm.



Estos estantes permiten regar las macetas por inundación, entrando el agua por los agujeros del fondo de las macetas. El conjunto está situado en la azotea de una casa de dos pisos. La foto se ha realizado mirando hacia el Sur, el Este se encuentra a la izquierda de la foto, y el Oeste a la derecha. Con este sistema, los mini-bonsáis no solo se cuidan con facilidad, sino que están sanos y fuertes, y ninguno se llega a morir por falta de agua. Además se ha reducido enormemente la preocupación por la necesidad de regar.



Las bandejas están hechas con resinas plásticas, y están encajadas en peldaños, que suben hacia la izquierda, una encima de la otra, con un desnivel de 2,5 cm. igual a la altura de su borde. El conjunto de los tres estantes tiene además un poco de inclinación hacia la derecha para facilitar el desagüe.



Es un programador de riego automático que funciona con cuatro pilas alcalinas tipo AA. Con el se pueden programar varios riegos al día, así como la duración de cada uno de ellos. Este aparato se coloca de manera muy fácil, roscándolo directamente al grifo. Como estos programadores usan pilas alcalinas, no debemos preocuparnos de los apagones.



La boca de la manguera de riego que llega del programador desemboca en el estante superior. Vemos que está alambrada, con alambre de aluminio, como si fuera una rama. De esta manera simple la manguera se puede dirigir tal y como queramos.



Las bandejas encajan unas encima de las otras. Los lados están hechos con unas piezas alargadas de resina acrílica, en forma de L, pegadas sobre una tabla de resina acrílica de varias capas. La profundidad de las bandejas es de 2,5 cm. Esta profundidad es suficiente para regar bien los mini-bonsáis.



Como vemos en la foto, está cortada una parte del lado del estante superior, para que este desagüe encima del estante del medio (a su derecha). Así el agua de esta bandeja se vaciará en la siguiente. Como el caudal de agua que sale de la manguera es superior al que desagua esta abertura, los estantes se llenan con rapidez. Esta abertura permite el vaciado del estante después del riego. Este detalle es el punto clave del buen funcionamiento de la instalación. Vemos además el alambre doblado que sirve para dirigir las últimas gotas de agua que quedan en la bandeja.



En el fondo de la bandeja hay puesta una malla. Esta malla es la misma que ponemos en el fondo de las macetas, para impedir que la tierra caiga por los agujeros de drenaje. Así en los estantes, superior y del medio, las bandejas disponen de un doble fondo que facilita la circulación y drenaje del agua.



En el fondo del estante más bajo (el estante de la derecha), hay un desagüe con un filtro de los que se usan para hacer el té.



Este filtro recoge todos los residuos arrastrados por el agua y evita que el desagüe se llegue a embozar. Este detalle aparentemente nimio, se ha revelado con la práctica muy importante para el mantenimiento de la instalación.

HIDROBONSAI es un sistema desarrollado por Mistral Bonsai para complementar el riego de los bonsáis.

Garantiza todas las necesidades hídricas de su bonsái en todas aquellas situaciones en que no es posible regar de manera convencional. El sistema se basa en la circulación de agua desde un depósito hasta el sustrato a través de una mecha húmeda.

El uso de **HIDROBONSAI** es muy aconsejado:

- En especies de interior como Ficus, Zelkova, Ligustrum, etc... para satisfacer los altos requerimientos hídricos, sobre todo en primavera y verano.
- En el resto de especies de interior y exterior, para vacaciones, fines de semana o como complemento del riego habitual.
- En bonsáis de exterior como Acer, Pyracanta, Cotoneaster, Higuera..., puede utilizarse de abril a agosto, manteniendo su ubicación en el exterior.

¿CÓMO SE UTILIZA?

El depósito de agua de **HIDROBONSAI** suministra lentamente agua al bonsái, lo que permite regar solamente una vez cada 10 o 30 días, según especie y tamaño de la maceta.

Para todos los bonsáis en general, hay que regar sólo cuando el árbol llega a agotar el agua de la maceta.

¿CÓMO REGAR CUANDO TENEMOS NUESTRO BONSAI EN EL HIDROBONSAI?

- Regar por encima de la maceta, hasta que la tierra esté bien empapada. El agua sobrante cae en el depósito y no salpica los muebles.
- Acabar de llenar el depósito.

IMPORTANTE: Aunque el riego no sea preciso, recomendamos revisar el nivel de agua de nuestro **HIDROBONSAI** al menos una vez a la semana.

FERTILIZACIÓN CON HIDROBONSAI

Para fertilizar con **HIDROBONSAI** basta con añadir medio tapón de **NUTRIBONSAI** de Mistral Bonsai al depósito lleno de agua. Para no poner en peligro su bonsái es imprescindible que no sobrepase esta dosis.

También puede añadir de 10 a 20 gotas de **VITABONSAI** de Mistral Bonsai, si desea vigorizar aún más su bonsái. **VITABONSAI** está así mismo altamente indicado para conseguir un aumento de la floración y un reverdecimiento de las hojas.

Con **HIDROBONSAI** puede fertilizarse como máximo UNA VEZ AL MES. En el caso de los **HIDROBONSAI** de mayor tamaño se puede realizar la fertilización cada 2-3 semanas, según la época y la especie.





MISTRAL BONSAI
HIDROBONSAI





HIDROBONSAI

www.mistralbonsai.com
 Ctra. Nacional 340, km 1092 - Camarles 43894
 T. +34 977 471 019 - bonsai@mistralbonsai.com



Premio Olea

IV Concurso Internacional de Bonsái y Suiseki Mistral Bonsai Premio Olea



Ganador III Premio Olea 2007
Juniperus sabina
Xavier Massanet

2 y 3 de ABRIL de 2011
empieza a preparar tus árboles...
tú puedes ser el próximo! infórmate en
www.mistralbonsai.com



ミストラル
盆栽



**V Congreso Internacional
MISTRAL BONSAI**
2 y 3 de abril de 2011

Premio Olea

IV Concurso Internacional de Bonsái y Suiseki Mistral Bonsai Premio Olea

www.mistralbonsai.com

Ctra. Nacional 340, km 1093 - Camarles (Tarragona) Tel. 977 471 019

MISTRAL BONSAI
DIGITAL

婚の問か屋の
は、改正後、
届が出された
は嫡出子と
を機に改め
た。改正後
届が出され
は嫡出子と
に、既に、
夫、既、を
男、の、
記、啓

SUISEKI
EL MARAVILLOSO ARTE DE LAS PIEDRAS
□ 25,33 € - □ **21,53 €**

EL ÁRBOL
MARAVILLA DE LA NATURALEZA
□ 14,95 € - □ **14,20 €**

ÁRBOLES EXCEPCIONALES DEL MUNDO
□ 29,90 € - □ **28,41 €**

EL JARDÍN JAPONÉS
□ 14,90 € - □ **14,16 €**

IKEBANA
□ 19,90 € - □ **18,91 €**

RYOKAN
□ 16,95 € - □ **16,10 €**

LOS OLIVOS EN BONSAÍ

Segunda edición de este imprescindible libro sobre los Olivos. Todos los secretos para convertir en bonsáis estos centenarios y robustos árboles de hojas verde plata.

2nda EDICIÓN

Precio público: 15,00 €
Precio suscriptor: 12,75 €

DE LA NATURALEZA EN SU ARTE Y POESÍA
□ 15,00 € - □ **14,25 €**

LIFE WITH MINI BONSAI
□ 22,50 € - □ **21,37 €**

INTRODUCTION FOR TASTE OF BONSAI
□ 24,50 € - □ **23,27 €**

HOW TO MAKE BONSAI
□ 27,50 € - □ **26,12 €**

HOW TO MAKE SWEET MINI BONSAI
□ 27,50 € - □ **26,12 €**

BEGINNER'S BOOK FOR BONSAI
□ 22,50 € - □ **21,37 €**

LOS ENEBROS
□ 28,95 € - □ **24,61 €**

EL ARTE DEL BONSAÍ
□ 15,00 € - □ **14,25 €**

EL ABC DEL BONSAÍ PASO A PASO
□ 15,00 € - □ **14,25 €**

ARTE Y TÉCNICA EN EL BONSAÍ
□ 22,90 € - □ **21,76 €**

TÉCNICAS DEL BONSAÍ
□ 39,50 € - □ **37,53 €**

TÉCNICAS DEL BONSAÍ II
□ 42,00 € - □ **39,90 €**

MINI BONSAI
□ 27,50 € - □ **26,12 €**

WELCOME TO MODERN BONSAI
□ 27,50 € - □ **26,12 €**

JAPANESE GARDENS VOL. 1
□ 28,20 € - □ **26,79 €**

JAPANESE NATIONAL PARK GE
□ 28,20 € - □ **26,79 €**

JAPANESE NATIONAL PARK JO
□ 28,20 € - □ **26,79 €**

JAPANESE BEAUTIFUL RIVER
□ 28,20 € - □ **26,79 €**

BONSAÍ, ESPÍRITU Y ESENCIA
□ 55,00 € - □ **52,25 €**

CULTIVAR BONSAÍS CON ÉXITO
□ 24,90 € - □ **23,66 €**

EL ESPÍRITU DEL DISEÑO EN BONSAÍ
□ 24,90 € - □ **23,66 €**

PRIVATE COLLECTION
□ 28,25 € - □ **26,84 €**

LET'S START TO ARRANGE SHOHIN BONSAI
□ 28,50 € - □ **27,08 €**

THE SECRET TECHNIQUES OF BONSAI
□ 40,00 € - □ **38,00 €**

FUJIYAMA
□ 28,20 € - □ **26,95 €**

THE FLOWERS
□ 28,20 € - □ **26,95 €**

KYOTO SAKURA COLLECTION
□ 18,80 € - □ **17,86 €**

KYOTO MOMIJI COLLECTION
□ 18,80 € - □ **17,86 €**

KYOTO HANAMACHI
□ 17,80 € - □ **16,91 €**

KYOTO'S CAMELLIAS
□ 11,50 € - □ **10,93 €**

POP BONSAI
□ 27,00 € - □ **25,65 €**

THE MODERN BONSAI
□ 28,20 € - □ **26,79 €**

PREMIO OLEA 2005
□ 22,74 € - □ **19,33 €**

PREMIO OLEA 2007
□ 24,50 € - □ **20,83 €**

VISION OF MY SOUL
□ 25,00 € - □ **23,75 €**

MEIHIN-TEN Nº47
□ 24,90 € - □ **23,66 €**

THE COURTYARD GARDENS OF KYOTO
□ 16,70 € - □ **15,87 €**

THE WORLD OF THE JAPANESE GARDEN
□ 18,80 € - □ **17,86 €**

KYOTO BEST SELECTION
□ 17,80 € - □ **16,91 €**

KYOTO, ITS SCENIC BEAUTY WITH VERSES
□ 11,50 € - □ **10,93 €**

BAMBOO IN KYOTO
□ 11,50 € - □ **10,93 €**

BLOOMING CHERRY TREES IN KYOTO
□ 19,00 € - □ **18,05 €**

RODODENDROS Y AZALEAS
□ 2,80 € - □ **2,66 €**

DVD VOL.1 LA GREFFE
□ 19,50 € - □ **18,53 €**

DVD VOL.2 LE REPOTAGE
□ 19,50 € - □ **18,53 €**

DVD VOL.3 LE DESAIGUILLAGE
□ 19,50 € - □ **18,53 €**

DVD MASAHIKO KIMURA
□ 24,50 € - □ **20,82 €**

EL TÉ
□ 5,95 € - □ **5,65 €**

CATALÓGOS KOKUFU - ediciones 2002 a 2009

□ Kokufu nº76 □ Kokufu nº77 □ Kokufu nº78 □ Kokufu nº79

□ Kokufu nº80 □ Kokufu nº81 □ Kokufu nº82 □ Kokufu nº83

Kokufu 76 / 78 / 79 / 81 / 82 □ 100,00 € - □ **95,00 €** Kokufu 80 □ 130,00 € - □ **123,50 €** Kokufu 83 □ 107,50 € - □ **102,15 €**



Descubre toda nuestra librería en www.mistralbonsai.com

— Idioma inglesa — Idioma japonesa

Importe pedido _____ € + gastos de envío _____ €
TOTAL PEDIDO _____ €

Nombre y apellido.....DNI.....
Dirección.....
Codigo Postal.....Ciudad..... País.....
Teléfono.....e-mail.....

Contrareembolso (+ 3 % de gastos). Excepto Canarias, Ceuta y Melilla.
 Tarjeta de crédito: (VISA - MASTERCARD)
Nº _____ / _____ / _____ Fecha cad _____ / _____ 3 digitos de control _____

Cheque nominativo a Mistral Bonsai S.L.
 Pago por domiciliación bancaria Cód. entidad.....Oficina..... D.C..... / Nº. Cta.....

Fecha _____ Firma _____

INFORMACIÓN Y PEDIDO: por e-mail info@mistralbonsai.com - por teléfono (34) 977 471 019 - por fax (34) 977 471 024 - por correo: MISTRAL BONSAI / CTRA. N-340, KM. 1093 / 43894 CAMARLES (TARRAGONA) ESPAÑA